

Mészáros Zoltán - Ari Orsolya¹ - egy nehezen foglalkoztatható társadalmi csoport munkaerőpiaccal szembeni attitűdjei, foglalkoztathatóságuk jellemzése

1. Néhány szó a kutatásról

A kutatást 2007 második felében az OFA megbízásából, nyílt pályázati úton elnyert projekt keretében, az **OpenNetwork Piac- és Társadalom-kutató Kft.** végezte². A kutatás tulajdonképpen egy 1 éven keresztül tartó kutatás sorozat volt. Több megközelítésmódot használva vizsgáltuk az inaktívak és a nem foglalkoztatottak helyzetét:

- **másodelemzéssel** (KSH-MEF több évfolyamának és T-STAR adatbázisok összekapcsolásával létrejött adatbázisok alapján),
- **primer kérdőíves felvétellel** az OpenNetwork Piac- és Társadalom-kutató cég saját országos reprezentatív felvétele kapcsolva a HKF II. negyedéves felvételéhez³, mely során 1.441 kérdőívvel lettek megkeresve az adatközlők a célcsoportból. A kiegészítő adatok mellé megkaptuk a KSH Háztartási Költségvetési felvételének 2007. évi II. negyedéves (N= 5.716) adatbázisát, felhasználva az adatgyűjtés profiljába tartozó kiadási-jövedelmi adatokat és a hozzájuk kapcsolódó általános háztartási jellemzőket tartalmazó információkat is.
- és végül **etnográfiai mélyinterjú**s módszerrel kerestük fel az előzetesen szűrt minta településeit (a KSH fejlettségi mutatói alapján, roma kisebbség lakosságon belüli becsült aránya alapján) szerte az országban.

A kiegészítő felvételünk kikérdezésének időpontja a HKF „Általános Háztartási jellemzők” c. kérdőívével egy időben, 2007. április-július hónapokban, ahhoz kapcsolatosan történt. A megkérdezett *1.172 aktív korú inaktív vagy nem foglalkoztatott személy* a felszorzás és súlyozás után mintegy *2,3 millió emberre vonatkozóan adott megbízható, reprezentatív információkat.*

Jelen publikációval az a célunk, hogy bemutassunk egy válság előtti képet a magyarországi inaktív és nem foglalkoztatott állományról, különösen az aktív korú inaktívakra fókuszálva, továbbá kiemelten bemutatásra kerül a *jövedelem nélküli vagy szociálisan támogatott* csoport helyzete, illetve munkaerő-piaci távolmaradásuk okai, valamint a mobilitási hajlandóságukra vonatkozó adatok.

2. Átfogó helyzetkép

Aktív korúaknak, igazodva a statisztikai besoroláshoz, a 15-64 éves személyeket tekintettük mi is. De például a KSH HKF munkanélküli fogalma (2007-ben, az adatfelvétel időpontjában) eltért a KSH Munkaerő-felmérése (MEF) esetében használt - nemzetközi sztenderdekhez

¹ Témavezető kutatók: Ari Orsolya, dr. Havasi Éva, Mészáros Zoltán. Elérhetőség: www.opennetwork.hu

² OFA – „Vissza a munka világába vagy kitérés előle – az inaktív állomány és státus jellemzése a munkaerő-piaci attitűdök függvényében.” K-2006/A

³ Külön köszönet a menedzselésért és szakmai segítségért dr. Keszthelyiné Rédei Máriának és a KSH Életszínvonal- és munkaügy-statisztikai főosztály munkatársainak.

igazodó, de a hétköznapi gondolkodástól távolabb álló - meghatározástól, s a HKF adatgyűjtésben az a munkanélküli, aki magát annak tekinti (függetlenül attól, hogy a válaszadását megelőző egy hétben végzett-e legalább 1 óra bármilyen jövedelmet biztosító munkát). Ebből az is következik, hogy a MEF számai nem teljesen azonosak a HKF adatgyűjtésből nyert számokkal. Ugyanakkor e fogalom relevanciája és a HKF lényegesen gazdagabb információtömege érdemben tud hozzájárulni az inaktivitás (mint elasztikus státus) különböző aspektusainak megértéséhez.

A munkanélküliek és az inaktívak aránya az aktív korú népesség körében 1997-ig folyamatosan emelkedett, majd 2007-ig (a kutatásunk idejéig) a helyzet némileg javult. A munkanélküli ellátórendszer kiépült, mind szociális, mind foglalkoztatási dimenzióban.

Bár a gazdaság a válság előtti időkben stabilizálódott, a munkahelyek száma újra nőni kezdett, ugyanakkor szembesülnünk kellett a ténnyel, hogy a foglalkoztatási ráta ennek ellenére - mindmáig – alacsony maradt, sőt kisebb hullámvész után mérsékelten csökken.

A 15-64 éves népesség 57,3%-a foglalkoztatott 2007-ben, valamivel több, mint 300 ezer a munkanélküli, és mintegy 2,06-2,6 millió ember tartozik az inaktívok csoportjába - adatfelvételi típustól, definícióktól függően. A KSH adatai szerint a foglalkoztatási ráta a 2004-es 56,8 százalékról 2005-ben 56,9 százalékra, 2006-ban 57,3 százalékra javult, majd ezen a szinten stagnált.

A legfrissebb adatok szerint⁴ az idei első negyedévben a 15-64 éves népesség 61,9 százaléka, ezen belül a 15-61 évesek 64,5 százaléka jelent meg a munkaerőpiacon. A 15-64 éves foglalkoztatottak létszáma átlagosan 3,7 millió fő volt, 48 ezer fővel kevesebb, mint egy évvel ezelőtt. Az erre a korcsoportra számított 54,5 százalékos foglalkoztatási ráta a 2009. év azonos időszakának eredményéhez (56,1%) viszonyítva 0,6 százalékponttal csökkent. Látható tehát, hogy nem mozdul ki erről a szintről a foglalkoztatási ráta, sőt a válság hatására némi csökkenés is tapasztalható.

Az alacsony foglalkoztatási ráta meglátásunk szerint a következőkkel magyarázható:

1. az alacsony iskolai végzettségűek elhelyezkedési nehézségei;
2. ez etnikai összetétellel, problémákkal is összefügg (az iskolázottság hiányát újratermelő, növekvő számú roma populáció);
3. aprófalvas térségek feltartóztathatatlan leszakadása;
4. a feketegazdaság által nyújtott, egyelőre pozitívabb munka-jövőkép és napi megélhetés;
5. az összefogáson alapuló, kollektív cselekvési készség hiánya általánosan jellemzi az országot;
6. a szabályozási és demográfiai változások egyaránt szerepet játszhatnak (paradox módon 2009-2010-ben a korábbiaknál többen jelentek meg a munkaerő-piacon, azaz mérsékelten növekedett az aktivitási ráta, de a növekedés a munkanélküliek között volt kimutatható);
7. kifulladás a gazdaságot ösztönző fiskális eszközök is;
8. a rokkantosságba és az idő előtti nyugdíjaztatásba menekülők továbbra is nagy száma
9. a pályakezdő fiatalok elhelyezkedési nehézsége és a diák státus mellett dolgozó fiatalokról készült statisztikák hiányosságai;
10. nők esetében a gyermekvállalás utáni reintegráció szabályozási (külső) és pszichológiai (belső) nehézségei és a családok növekedése, mint munkaerővel szembeni előítéletekkel való küzdelem.

⁴ A Központi Statisztikai Hivatal 2010. áprilisi munkaerő-piaci jelentése alapján

Mielőtt a részletes elemzésbe belekezdenénk, néhány szót szeretnénk leírni az inaktív népesség élethelyzetéről is. A *KSH MEF-T-Star alapján összesen 2,6 millió ember volt inaktív 2007-ben*, közülük 1,45 millió fő rendelkezett valamilyen kimutatható jövedelemmel. Az inaktívak közül 41,5% nyugdíj(szerű) ellátásban, egytized gyermekgondozási ellátásban, 3,1% munkanélküli ellátásban részesült, 1,5% árvaellátást, ápolási díjat kapott, közel egyharmad tanuló (31,3%) volt. Viszont 12,7% semmilyen ellátásban nem részesült, nem dolgozott és nem is tanult a felvétel időpontjában.

A következőkben néhány fontosabb, 2007. év II. negyedévére vonatkozó eredményt szeretnénk ismertetni az *OpenNetwork kiegészítő felvétele és a HKF adatok* alapján.

Az *inaktív népesség* általános jellemzését folytatva elmondható, hogy (nyugdíjasok és tanulók nélküli csoportjának) jelentős része olyan területeken, régiókban lakott, ahol kedvezőtlenebbek és egyenlőtlenebbek az elhelyezkedési lehetőségek.

A csoportok szociológiai jellemzőit a könnyebb összehasonlítás érdekében az alábbi táblázatban összegeztük.

1. tábla – Demográfiai jellemzők az inaktív kategória mentén

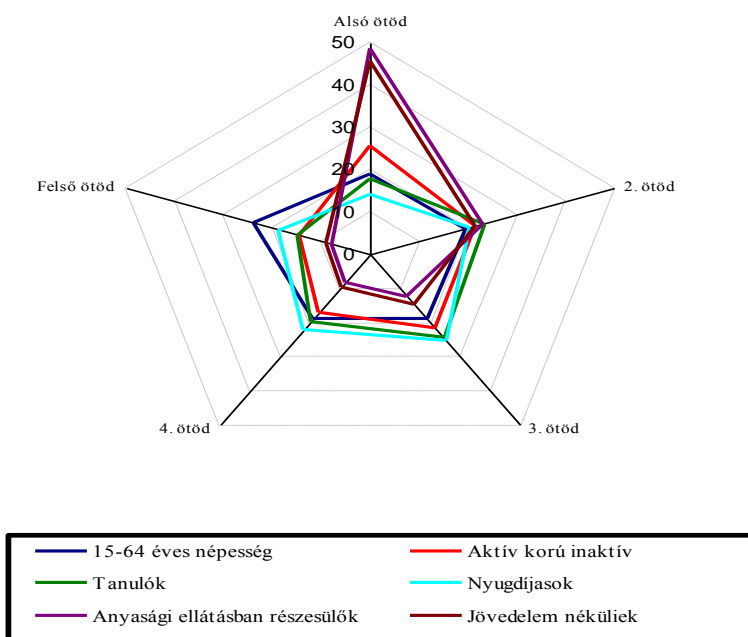
A személyek demográfiai jellemzői (%)	Országos átlag (15-64 éves népességre)	Aktív korú inaktívak összesen	Tanulók	Nyugdíjasok	Anyasági ellátásban részesülők	Jövedelem nélküli vagy szociálisan támogatott inaktívak
A személyek átlagos életkora	39,3	43,9	21,3	56,5	31,6	34,2
A lakóhely típusa (%)						
Fővárosiak	17,6	13,5	18,6	11,7	13,9	14,6
Megyeszékhelyen élők	20,6	17,7	27,3	18,9	15,3	9,7
Többi városban élők	28,0	29,6	28,4	29,2	30,1	31,1
Falvakban élők	33,8	39,2	25,7	40,2	40,7	44,6
Iskolai végzettség (%)						
Nyolc általánosnál kevesebb	1,8	4,0	0	4,6	4,7	4,6
Nyolc általános	22,2	26,3	11,7	25,4	22,7	40,6
Szakiskola, szakmunkásképző, érettségi nélkül	24,7	23,1	1,7	27,9	24,7	24,3
Érettségi (szakmával, vagy a nélkül)	32,7	36,5	84,3	30,2	28,6	26,0
Felsőfokú végzettség	18,6	10,0	2,3	12,0	19,4	4,5

OpenNetwork kiegészítő felvétele és KSH-HKF, 2007. második negyedév

Az átlagéletkort nézve semmilyen meglepő adatot nem láthatunk, a jövedelem nélküli csoport átlagéletkora 34 év, a tanulók és anyasági ellátásban részesülők hasonló adata természetesen alacsonyabb. Az inaktívakon belül a vizsgált célcsoportok iskolai végzettségi különbségei viszont szembeszökőek. A gyermekellátási juttatáson levők heterogén iskolai végzettségi adatai (nemcsak a felsőfokú végzettségűek, hanem a nyolc osztálynál kevesebbet végzettek aránya is meghaladja az országos átlagot!) felelnek meg leginkább az országos átlagnak. A tanulókat (nappali tagozatos 20 éves és idősebb tanulók) tekintve kitűnik, hogy a szakmával rendelkezők aránya messze elmarad a többi csoporttól, és a tankötelesség korhatára miatt természetesen nincs közöttük olyan, aki ne végezte volna el a 8 általánost. Az oktatási expanzió jelensége képeződik le abban, hogy 85 százalékuk már

megszerezte az érettségit, ezután tanul szakmát vagy szerez diplomát. A *jövedelem nélküliek* iskolai végzettségi szintje viszont messze elmarad az országos átlagtól, 46,2 százalékuk legfeljebb nyolc osztályos végzettséggel rendelkezik, és szakmai képesítésük sincs. A munkaerőpiacon *legkevésbé kamatoztatható iskolai végzettség egyértelműen az ő körükben a leggyakoribb*. A nyugdíjba vonult 50-64 évesek adatai az átlagos iskolai végzettségi szinthez közeli struktúrát mutatnak. A lakóhely típusa is jól példázza az egyes csoportok közötti alapvető különbségeket, amelyek az inaktív státuszra is kihatnak. A falvakban élők sokkal nehezebb helyzetben vannak a fővárosban élőkhez képest, mind a rendelkezésre álló munkahelyek mind a közlekedés tekintetében. Az országos átlagot messze meghaladó arányban élnek falvakban a jövedelem nélküli és anyasági ellátásban részesülő inaktívak.

1. ábra - A különböző inaktivitási státusú személyek jövedelmeinek megoszlása egy főre jutó jövedelem alapján számolt jövedelmi ötödök szerint, %



n= 2 066 052

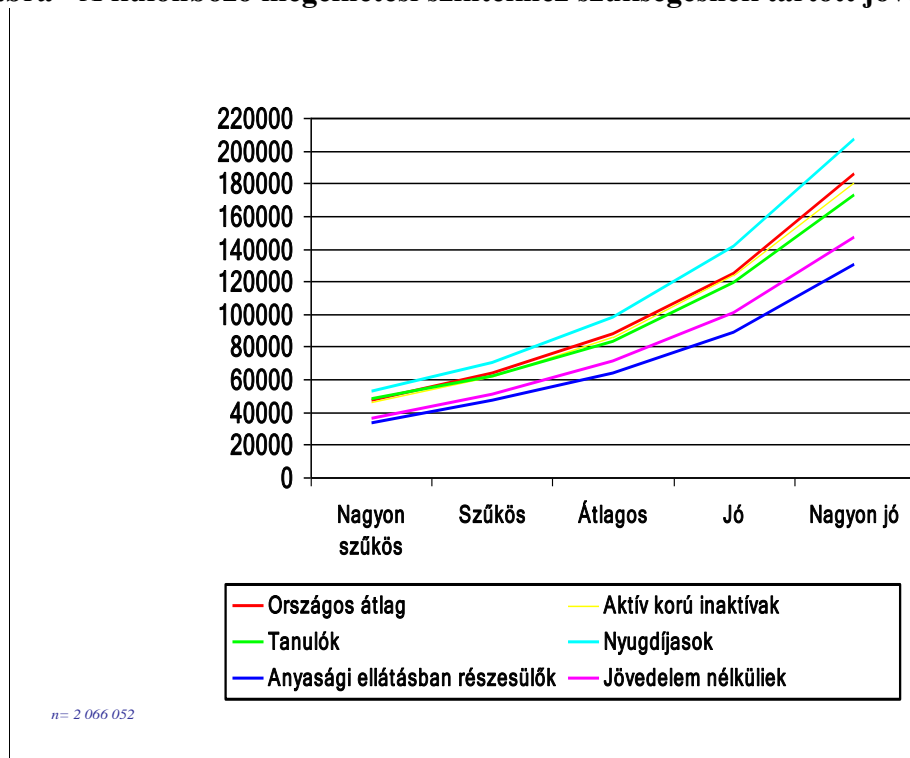
OpenNetwork kiegészítő felvétele és KSH-HKF, 2007. második negyedév

Az 1. ábrán a jövedelmi ötöd szerinti eloszlás látható. A jövedelem ötödök szerinti megoszlás alapján megállapítható, hogy az inaktív státus, különösen a nyugdíjasoktól és tanulóktól eltekintve, nagy valószínűséggel nemcsak átlag alatti jövedelmet, hanem jövedelmi szegénységet is eredményez. A jövedelmi ötödök szerinti eloszlásban az anyasági ellátásban részesülők 48,5 százaléka míg a jövedelem nélküliek 45,7 százaléka a legalsó jövedelmi ötödbe került. Köztük csupán 7-8 százalék az, aki a legmagasabb jövedelmű 20 százalékba tartozik, míg a nyugdíjasok között 18,4 százalék ez az arány, és minden nyolcadik tanuló is ide sorolható.

A jövedelmi helyzet jó közelítő, havi jövedelem-ingadozástól független indikátora a lakosság véleménye alapján a különböző megélhetési szintekhez szükségesnek tartott összegek nagysága, s az abban megmutatkozó különbségek. 2007-ben a teljes lakosság véleménye szerint a nagyon szűkös megélhetéshez egy főre vetítve 47,6 ezer forint, a szűkös megélhetéshez 63,6 ezer forint, az átlagos megélhetéshez 87,5 ezer forint, a jó megélhetéshez 125,1 és a nagyon jó megélhetéshez 185,4 ezer forint lett volna szükség. Az

egyértelmű, hogy minél jobb körülmények között él egy személy, egy család, annál nagyobb összeget tart szükségesnek a különböző szintű megélhetéshez. Így a szükségesnek tartott összegek közvetve árulkodnak a személy tényleges megélhetési szintjéről is.

2. ábra - A különböző megélhetési szintekhez szükségesnek tartott jövedelemösszeg



OpenNetwork kiegészítő felvétele és KSH-HKF, 2007. második negyedév

Az inaktívak csoportjai e tekintetben is élesen különböznek egymástól. Az országos átlagnak megfelelő igényszintje a tanulók csoportjának van, akiknél tudjuk, hogy a valós jövedelmeket a háztartásfő/szülők lehetőségei határozzák meg. A nyugdíjasok, függetlenül az igényszinttől 10-12 százalékponttal az országos átlag fölött helyezik el elvárásaikat: a valós, átlagos jövedelmükhöz képest úgy érzve, hogy szűkösebben élnek. A többi csoportnál inkább az a jellemző, hogy az átlagos életszínvonalon elvárt jövedelemhez közelít a valós jövedelem. Rendre, minden kategóriában a legalacsonyabb irányított, spontán módon választott összegek az anyasági ellátásban részesülő (35 ezer forint és 135 ezer forint közti tartományban), majd a jövedelem nélküli csoportnál (38 ezer forint és 145 ezer forint közti tartományban) figyelhetők meg. Figyelemre méltó, hogy a nagyon jó életszínvonalhoz szükségesnek tartott összegek között közel 100 ezer forintos különbség is van (az anyasági ellátásban részesülők 135 ezer forint és a nyugdíjasok 210 ezer forint). A nyugdíjasok esetében ez a meglepően magas eredmény nem feltétlenül a „burzsua nyugdíjasok” elvárásait, hanem inkább a (dolgozó) gyermekeiket anyagiakkal segítő szülők elképzeléseit tükrözheti.

3. A primer survey kutatás eredményei

3.1. Kikre voltunk kíváncsiak? - elemzési egységek

A minta jelentős hányadát kitevő, a reintegráció szempontjából a legkevésbé számító nyugdíjasok (mint valamilyen nyugdíjszerű ellátással rendelkezők), és a tanulók (mint eltartottak) szinte profiladatban élesen különböztek a többi csoporttól, ezért elemzésükkel külön foglalkoztunk, de nem vettük bele az alapsokaságba és az összehasonlításba. A tipológia után az *inaktív és nem foglalkoztatott típusú elemzési egységeink* a következők voltak:

- a jövedelem nélküliek,
- az idősebb (50+) állástalanok.
- a munkaerő-piactól távolmaradó (nem tanuló, nem dolgozó) fiatalok
- anyasági-gyermekgondozási ellátásban részesülők,
- ellátásban részesülő munkanélküliek (ez utóbbit az elemzés során két alcsoportra szegmentáltuk: a) álláskereső és b) jövedelempótló támogatást kapókra),

Ők azok, akik releváns, mozgatható csoportját képezik az állástalanoknak, és ők azok, akik véleményünk szerint megfelelő motiváció mellett befűzhetők a munka világába.

Tipológiánkban használtuk a *tisztán inaktív és a kettős státuszú* elnevezéseket. *Hogy miért az eltérés és az új tipológia?* Például a KSH MEF és ILO ajánlásoktól eltérően, mi a bármilyen munkanélküliséggel összefüggő ellátásban részesülő munkanélkülieket nem tekintettük egyértelműen munkanélkülinek, de inaktívnak sem, mivel a saját magukról alkotott kép – ahogy a terepkutatásunkon készült mélyinterjúkból is látszott – összemosódik, így *az is inaktívnak tartja magát*, aki nem az; illetve a papíron *munka nélkül lévők* sok esetben nem tartják magukat annak (pl. kismamák, feketemunkában foglalkoztatottak). Más dimenzió, de hasonlóan elgondolkodtató volt számunkra, hogy az anyasági-gyermekgondozási ellátásban részesülők (pláne több gyermek esetén) ház körül végzett munkája feljogosítja-e ezt a csoportot arra, hogy átsorolhassuk a „foglalkoztatottak” közé, ha másért nem, hát azért, mert 1. önmagukra úgy tekintenek, akinek ez idő alatt van „munkája”, és 2. az ellátásból származó „bevételek” fontos részét képezi a háztartás teljes bevétele. Elemzésünkben a kismamák esetében maradtunk az inaktív kategóriánál.

3.2. Az attitűd vizsgálatnál használt magyarázó modellek

A kutatásunk során az életkörülmények jellemzésén túl három nagyobb témakör köré csoportosítottuk a kérdéseinket. *Lényegében ezek voltak az OpenNetwork Piac és Társadalomkutató Kft. kiegészítő felvételének repülő lapjain található kérdések.* A három témakör a következő volt:

1. Munkadepriváltság-mutató

A munkával kapcsolatos attitűdök vizsgálata során két dimenzióban gondolkoztunk: egyrészt általában a munka világáról alkotott kép, illetve az elhelyezkedési lehetőségek és a munkavállalást hátráltató tényezők alapján, másrészt a saját esélyeikkel kapcsolatos megítélásaik alapján. Ezeket skála típusú és feleletválasztós kérdésekkel mértük. Magyarázó modellünkben az indexünket használtuk egyutas ANOVA modellben.

A variancia-analízis során a település és az iskolai végzettség mentén vizsgáltuk az általános *munkadepriváltság* mutatót. A magyar munkalehetőségek megítélését tartalmazó *munkadepriváltság-mutató fő elemeit* a munkaszerzéshez szükséges kapcsolati háló, a munkaadók magas követelményei, fizetésekre vonatkozó megállapítások és a munkavállalók

egészségi állapotának megítélése alkották (összesen 14 állítást kellett az iskolai osztályozáshoz hasonlóan értékelni).

2. Saját esélyek megítélése

A *saját munkaerő-piaci pozíciójának okait* firtató kérdésekkel az volt a célunk, hogy bemutassuk, hogy az adott részcsoport a saját boldogulásukról „lemondó” típusú vagy inkább a saját hátrányaikért a külvilágot felelőssé tévő, önmagát a körülmények „áldozataként” definiáló jellemzővel bír-e inkább. A saját helyzet megítélésénél a páronkénti korrelációk alapján két fő vélemény-klimát különíthettünk el. Egyfelől voltak a „lemondók”, akik úgy érzik, hogy *semmi esélyük új állásra* és, hogy már *nem bírnák az elvárható munkatempót*; valamint a „külső körülmények áldozatait”, akik *családi körülményeiket*, és a *lakóhelyük környékének korlátozott lehetőségeit* tartják a munkanélküliség legfőbb okának.

3. Földrajzi mobilitási hajlandóság

Mivel a terepmunkánk során a leggyakrabban előjött probléma volt a földrajzi mobilitást gátló vélt vagy valós tényezők sorolása, és tisztában voltunk azzal, hogy:

- foglalkoztatási asszimetria és centralizáció jellemző az országunkra,
- az ország egyes statisztikai régiói, vagy akár települései közt mekkora különbségek vannak (a magyar népesség egyetlen igazi vagyona) a lakások ára közt,
- és a II. Világháború óta hiányzik a bérlakásrendszer rekonstrukciója,

ezért kiemelten foglalkoztunk ezzel a témával. A *mobilitási hajlandóságot* a jelenlegi közlekedési lehetőségek megítélése, a napi munkábajárásra szánt idő és a távolabbra költözés vállalása mentén vizsgáltuk (a repülőlap felét kitevő, összesen 5 db, egyválaszos és skála típusú kérdésekkel).

3.3. A tiszta profilú inaktívak attitűdjének rövid összehasonlítása

Az *inaktívak és nem foglalkoztatottak körét* és számát az 1. tábla foglalja össze. Az inaktívakon belül a mintanagyságból adódóan és az eltérő munkaerő-piaci és egyéb gazdasági-, társadalmi- és demográfiai jellemzők miatt összevonásokat végeztünk. Itt jegyeznénk meg, hogy a HKF munkanélküli fogalma eltér a KSH Munkaerő-felmérése (MEF) esetében használt — nemzetközi sztenderdekhez igazodó, de a hétköznapi gondolkodástól távolabb álló — meghatározástól, s az adatgyűjtésben az a munkanélküli, aki magát annak tekinti (függetlenül attól, hogy a válaszadását megelőző egy hétben végzett-e legalább 1 óra bármilyen jövedelmet biztosító munkát). Ebből az is következik, hogy a MEF számai nem teljesen azonosak a HKF adatgyűjtésből nyert számokkal. Ugyanakkor e fogalom relevanciája és a HKF lényegesen gazdagabb információtömege érdemben tud hozzájárulni az inaktivitás különböző aspektusainak megértéséhez.

2. tábla - Az aktív korú nem foglalkoztatottak státus szerinti megoszlása, fő és %

Gazdasági státus	Személyek	
	száma fő	megoszlása %
alkalmi munkás, napszámos	94 123	4,0
segítő családtag	9 965	0,4

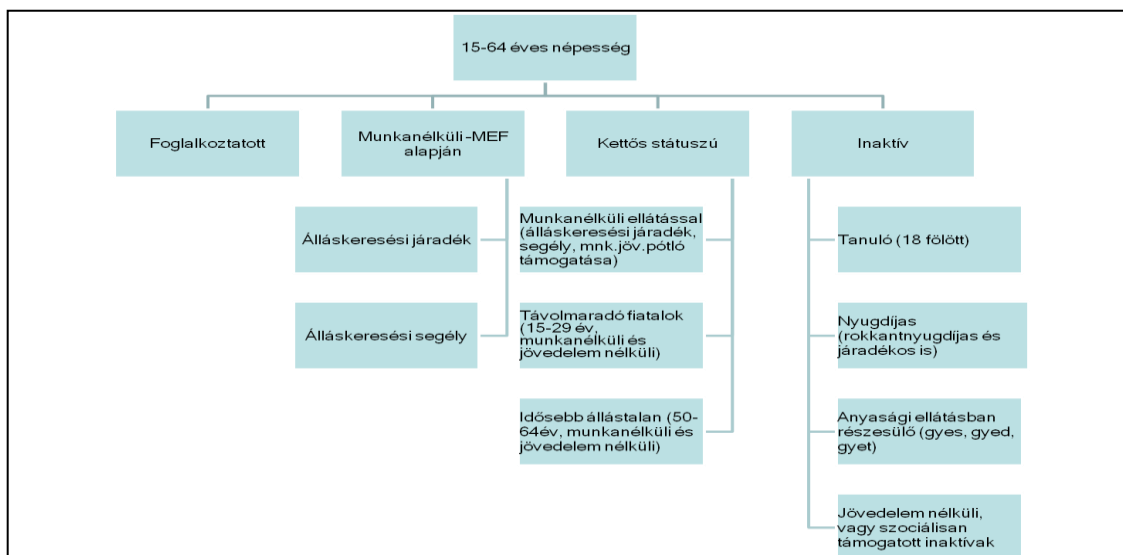
gyeden van	91 954	3,9
gyesen van, és nem dolgozik mellette	127 470	5,4
gyeten van, és nem dolgozik mellette	37 445	1,6
ellátás nélküli munkanélküli	200 564	8,5
munkanélküli-, álláskeresői járadékot kapó munkanélküli	73 695	3,1
munkanélküli-, álláskeresői segélyt kapó munkanélküli	62 460	2,7
egyéb támogatást kapó munkanélküli	102 501	4,4
saját jogú öregségi nyugdíjas	576 750	24,6
saját jogú rokkantsági nyugdíjas	472 923	20,1
özvegyi, hozzátartozói nyugdíjas	10 268	,4
egyéb rendszeres szociális segélyezett	25 037	1,1
ápolási díjban részesülő	27 532	1,2
Rokkantsági járadékos, fogyatékosági támogatásban részesülő	80 516	3,4
Vagyonából élő	1 649	0,1
Tanuló	283 060	12,1
háztartást vezető eltartott	38 004	1,6
egyéb eltartott (nem kíván dolgozni stb.)	32 874	1,4
Összesen	2 348 790	100,0

OpenNetwork kiegészítő felvétele és KSH-HKF, 2007. második negyedév

Saját kategória rendszerünk kialakítása során több nehézséggel szeme kellett néznünk. Azon túl, hogy a HKF és a MEF kategóriarendszere sem egyezik, ezek mellett a különböző nyilvántartási rendszerek és a társadalomkutatással foglalkozó szakemberek mind más és más elvek és szempontok alapján sorolják csoportokba a nem foglalkoztatott népességet. A HKF és MEF mellett eltérő rendszert használ a megyei munkaerő-mérleg, az ONYF, az Espross, az ILO, de a témában kutató szakértők is. A kategorizálás szempontja lehet például *a munkával kapcsolatos szándék (Akar-e dolgozni?, Keres-e munkát?)*, ezt a megközelítést alkalmazza az ILO fogalmi rendszere és a MEF is, a másik ettől igen eltérő dimenzió pl. *az ellátások típusa alapján történő kategorizáció*. A témában rendszeres vita folyik az eltérő álláspontok között. A rendszerek részleteinek összehasonlítása, az egyes megoldások előnyeinek és hátrányainak feltérképezése egy külön módszertani munka tárgya lehetne, tanulmányunkban erre nem is vállalkozhatunk. Úgy véljük, hogy a különböző rendszerek közötti harmonizáció hasznos lenne, jelen helyzetben viszont „csak” annyi lehetett a célunk, hogy a rendelkezésre álló HKF (hiszen ez biztosította az adatfelvétel alapját), a MEF és a saját kutatói állásfoglalásunk közötti legoptimálisabb szintézist megteremtjük.

Mindenekelőtt le kell szögeznünk, hogy az inaktív státus egy elasztikus státus, tulajdonképpen átjáró a munkanélküli lét és a munka világa között; megítélésünk szerint, tagjai több szerepet tölthetnek be egyszerre. A kiemelt csoportok tagjai részben átfedhetik tehát egymást, azaz egy személy több típusba is tartozhat, élethelyzetük, munkaerő-piaci lehetőségeik azonban olykor indokoltá teszik együttes vizsgálatukat.

3. ábra: 15-64 éves népesség tipológiája



Két fő vizsgálati kategóriát hoztunk létre: a tisztán *inaktív csoportot* és az úgynevezett *kettős státuszúakat*. Ez utóbbi kialakítására azért volt szükség, mert egyes, szociológiai szempontból kiemelkedően fontos és a többi csoporttól relevánsan különböző szegmensek nem tekinthetők egyértelműen munkanélkülinek, vagy inaktívnak, illetve tagjai egy része az előbbi, másik része az utóbbi fő kategóriába is sorolható. A *tisztán inaktív népességen belül* (2 millió 66 ezer fő) az alábbi négy kategóriát különböztettük meg (a fogalmak definíciói az alábbiak olvasható):

1. **Tanulók** – ide tartoznak a már fent említett indokok alapján a 18 évnél idősebb, nappali tagozatos tanulók;
2. **Nyugdíjasok** - ide soroltuk a saját jogú, özvegy, öregségi, rokkantsági járadékosokat is;
3. **Anyasági ellátásban részesülők** – ide tartoznak a gyes, gyed vagy gyet ellátásban részesülő inaktívak;
4. A **jövedelem nélküli vagy szociálisan támogatott inaktívak** – ide tartoznak az ellátatlan munkanélküliek, a segítő családtagok és alkalmi munkások és az egyéb rendszeres szociális segélyezettek és az ápolási díjban részesülők, alacsony esetszámuk és az Espressó rendszere indokolja ez utóbbit. A segítő családtagok és alkalmi munkások pedig azért tekinthetők potenciálisan inaktívaknak, mert saját jogú és/vagy rendszeres munkajövedelemmel nem rendelkeznek.

A fenti kategóriarendszer alapján a következő csoportok alakultak ki:

3. tábla – A kiemelt csoportok száma és aránya az összes nem foglalkoztatott között

Inaktív státus	Személyek	
	száma fő	megoszlása %
Összes aktív korú nem foglalkoztatott és inaktív	2 304 708	100
Aktív korú nem foglalkoztatottak (nyugdíjasok és tanulók nélkül)	925 273	40,1
Inaktív csoportok		
Tanulók	283 060	12,3
Nyugdíjasok	1 096 375	47,6
Anyasági ellátásban részesülők	256 869	11,1

Jövedelem nélküli vagy szociálisan támogatott inaktívok	429 748	18,6
Inaktívok összesen	2 066 052	89,6
Kettős státuszúak		
Munkanélküliek ellátással, ebből:	238 656	10,4
a., Munkanélküli álláskeresői ellátással	136 155	5,9
b., Munkanélküli jövedelempótló ellátással	102 501	4,5
Távolmaradó fiatalok	254 764	11
Idősebb állástalanok	123 756	5,3

OpenNetwork kiegészítő felvétele és KSH-HKF, 2007. második negyedév

A kiemelt szegmens részletes bemutatása előtt szükségesnek tartjuk, hogy a négy vizsgált csoport attitűdjait, munka világáról alkotott képét egymáshoz képest is értelmezzük, röviden összegezzük. A vizsgált több mint kétmillió inaktív személy jelentős többsége nyugdíjas, további nagy csoportjuk pedig nappali tagozatos tanuló. Ezen csoportok a téma szempontjából talán kevésbé relevánsak, hiszen hozzájuk képest az anyasági ellátásban részesülők vagy a jövedelem nélküliek inkább közelebb helyezkednek a munkaerőpiachoz. A nyugdíjasok nagy aránya rányomja a bélyegét a teljes mintára ezért az összehasonlítás során az ún. súlyozott átlaggal dolgoztunk. Ez azt jelenti, hogy az egyes csoportok attitűdjait, válaszait a teljes inaktív populáción belüli arányuk súlyozásával egyenlítettük ki. Az alábbiakban tehát a legfontosabb vizsgált adatok súlyozott átlagait mutatjuk be az inaktívok négy vizsgált alszegmensében.

4. tábla - Az inaktív csoportok néhány vizsgált attitűdjének súlyozott átlaga

A vizsgált csoportok attitűdjai	Aktív korú inaktívok összesen	Tanulók	Nyugdíjasok	Anyasági ellátásban részesülők	Jövedelem nélküli vagy szociálisan támogatott inaktívok
A kognitív frusztráció 100-as skálán mutatott átlagos értéke	72,9	68,3	73,3	74,2	74,5
A szubjektív anyagi helyzet 10 fokú skálája	4,0	4,5	4,0	4,1	3,4
A „lemondó” magatartás típusba tartozók	16,7	1,5	41,5	7	10,0
Az „áldozat” magatartás típusba tartozók	25,5	17	19,4	29,3	40,0
Az állítással egyetértők aránya: A munkaügyi központ tud nekem segíteni (%)	22	40,5	17,1	23,4	10,2
Az állítással egyetértők aránya: Akkor sem lenne több pénzünk, ha dolgoznék	20,5	10,5	30,6	21,2	18,1
Az állítással egyetértők aránya: A korábbi helyemre szívesen visszamennék	46,2	9,6	51,6	65,8	37,1
A napi minimum 1 óra utazást vállalók	52,8	59,1	46,1	47,7	60,2
A költözést vállalók	35,8	66,7	18,4	23,2	39,1

OpenNetwork kiegészítő felvétele és KSH-HKF, 2007. második negyedév

A *kognitív frusztráció skálán* (amely 7 db attitűdkérdésből adódik össze) a legalacsonyabb értéket a tanulók mutatták, amely hasonlóan az inaktívok teljes populációjához, alapvetően negatív (*a 100 pontos érték jelenti a magas frusztrációs szintet*). Tehát a tanulók, annak ellenére, hogy igen alacsony hányaduk rendelkezik tényleges saját munkatapasztalattal, már a pályakezdés előtt is meglehetősen pesszimistán tekintenek a magyar munkavállalók

helyzetére. A többi csoport esetében még pesszimistább a kép, a saját helyzettel való összefüggésből is adódik, hogy a leginkább frusztráltak a jövedelem nélküli vagy szociálisan támogatott inaktívok, 74,5-ös átlagpontoszámmal.

A *szubjektív gazdasági helyzet-megítéléssel* a szükségesnek ítélt jövedelemösszegek kontextusában foglalkoztunk a részletes elemzés során. Összefoglalóan elmondható, hogy a nyugdíjasok csoportja az, amely a tényleges helyzetéhez képest jóval rosszabbnak érzi életszínvonalát, a tanulók az országos átlagnak megfelelő színvonalon élnek, a jövedelem nélküliek és az anyasági ellátásban részesülők azok, akik mind objektív helyzetüket tekintve, mind ennek egyéni megítélése alapján a legrosszabb helyzetben vannak. A jövedelem és az életszínvonal természetesen szoros összefüggésben állnak, így az inaktívok közül e két csoport tagjai élnek a legnehezebb körülmények között, a legalacsonyabb életszínvonalon.

A *saját munkaerő-piaci pozíció* alapján kétféle magatartástípust különböztettünk meg. A súlyozott átlagértékekből látszik, hogy a reintegrációról való lemondás a nyugdíjasok körében a leggyakoribb (ez megerősíti a MEF adatait is, mely szerint csupán 3-4 százalékuk az, aki vissza akarna menni dolgozni a nyugdíj mellett). Ugyanakkor elgondolkodtató, hogy a jövedelem nélküliek közül minden tizedik úgy érzi, hogy semmi esélye arra, hogy dolgozhasson. Ezen csoport körében a leggyakoribb a külső körülményeknek való ok-tulajdonítás: 40 százalékuk egyértelműen a körülményei áldozatának tekinti magát. Ez a magatartás az anyasági ellátásban részesülők körében is gyakori (29%).

A *munkaügyi központok segítségének hatékonysága* a kvalitatív eredmények alapján igen lehangolónak tűnt. Ezt erősíti meg az inaktív csoportok helyzetelemzése is, hiszen még – a korábbi tapasztalattal nem rendelkező - tanulók körében is csak 40 százalékos azok aránya, akik úgy vélik, hogy az erre hivatott állami szolgálat tud segíteni. A kiábrándultság a jövedelem nélküli, vagy szociálisan támogatott inaktívok körében a legmagasabb, 90 százalékuk érzi úgy, hogy az állami szerepvállalás az ő esetükben nem talál megoldást a problémákra és egy végleges inaktív állapotba sülyedhetnek! A *munkaerő-piaci reintegráció anyagi megtérülése*, mint ahogy azt a terepkutatás során is tapasztaltuk, abszolút racionális helyzetértékelés alapján történik, látják, hogy mennyit nyernének a munkába állással (milyen állást, mennyi fizetéssel tudnának vállalni), de azt is, hogy mit veszítenének, például egyes támogatásokra való jogosultság elvesztésével. A többség szeretne dolgozni, ugyanakkor a jövedelem nélküliek 18, míg az anyasági ellátásban részesülők egyötöde úgy érzi, hogy nem lenne jobb az anyagi helyzete a munkavállalással. Ez egyrészt a megszerezhető bérek alacsony színvonalából adódik, másrészt az ellátások mellett igen gyakori a feketemunka, legalábbis a jövedelem nélküliek körében mindenképpen. A nyugdíjasok a jövedelem adómentességének elvesztése miatt gondolják ilyen nagy arányban azt (30% felett), hogy nem érné meg visszamenni dolgozni.

Azok közül, akiknek már volt korábban foglalkoztatója, az akkori munkahelyére az inaktívok 46 százaléka visszatérne, de a csoportok között nagyok a különbségek. A fiatal anyáknak pedig mintegy kétharmada visszamenne előző helyére. A jövedelem nélkülieknél a visszatérni vágyók aránya 37 százalékos, azaz több mint egyharmaduk biztosan nem önszántából hagyta ott utolsó állását, ugyanakkor a munka világától távol töltött idő az elvárások realitására is negatívan hat.

A *földrajzi mobilizálhatóságot* egyrészt a napi ingázásra szánt idővel, másrészt a költözési hajlandósággal mértük. Mint ahogy azt vártuk, a fiatalabb csoportok könnyebben mobilizálhatóak, a tanulók kétharmada vállalna költözést, rajtuk kívül még a többnyire tartóan

állástalan, jövedelem nélküli csoport tagjai azok, akik nagyobb arányban lennének hajlandóak az ország más részébe költözni munka miatt (39,2). A napi ingázásra szánt idő szintén ennél a csoportnál mutatja a legnagyobb elszántságot.

Összefoglalóan elmondható, hogy az inaktív csoportok **alapvetően pesszimisták a magyar munkavállalási lehetőségekkel kapcsolatban, azonban saját helyzetükben, főleg a jövedelem nélküliek, gyakran hajlamosak a külvilágot hibáztatni. Az elvi hajlandóság a munkavállalással kapcsolatban** – a nyugdíjasok kivételével – minden csoportnál **magasnak mondható (magyarán nyitottak az emberek a munkavégzésre)**, de hogy a megvalósulás mennyire sikeres, az sok dimenzió függvénye lehet. **A munkavállalást nehezítő tényezők főleg az anyasági ellátásban részesülő, de leginkább jövedelem nélküli csoportot érintik,** mint például az alacsony iskolai végzettség, a munkaerő-centrumoktól távoli, rossz infrastruktúrával bíró lakóhely, de a mobilitást gátló körülmények (a közlekedési nehézségek, gyermekfelügyelet megoldatlansága, a lakás értékesíthetlensége) az egyéni motivátlanságot tovább erősítik.

3.4. Jövedelem nélküli vagy szociálisan támogatott inaktívak

A továbbiakban a saját tipológiánkból mi most a *jövedelem nélküli és szociálisan támogatott inaktívakkal* kapcsolatos megállapításokat szeretnénk ismertetni.

A kategória pontos definíciója a 3.3. fejezetben olvasható. E tág kategóriába soroltuk mindazokat, akik nem rendelkeznek rendszeres jövedelemmel. Mint ahogy arról már esett szó (HKF és MEF adatgyűjtési rendszerének különbözősége), technikai okok miatt ide kerültek az ápolási díjban részesülők, továbbá az ellátás nélküliek, háztartásbeliek, alkalmi munkások és segítő családtagok, s az egyéb szociális segélyben részesülő inaktívak is.

Két fontos jellemzővel bír ez a szegmens: egyrészt *ez a csoport rendelkezik leginkább munkaerő-piaci reintegráló volumennel*, de vagy kudarcűrőképességük híján, vagy önmagukat a külső körülmények áldozatiként determinálható távolmaradásuk okán, nem jellemezhetők legális, bejelentett munkavégzéssel. Másrészt *ez a legátfogóbb kategóriánk, így vannak közöttük a munkaerő-piacról teljesen kivonulók, és olyanok is, akik a segélyezés kapcsán tartják a kapcsolatot az önkormányzattal, vagy munkaügyi kirendeltségekkel*. Mint a legtöbb esetben, **itt is csak statisztikai definíciós szempontból beszélhetünk inaktívokról, hiszen a fekete gazdaságban sok esetben ez a szegmens is megtalálja lehetőségeit.**

A mintán belül 299 fő tartozik ide, ez felsorozva és súlyozva 429 748 fő adatait jeleníti meg, a gazdasági aktivitás kategóriái szerinti eloszlásukat a következő táblázat tartalmazza.

5. tábla: A jövedelem nélküli vagy szociálisan támogatott inaktívak jellemzői

A jövedelem nélküli vagy szociálisan támogatott inaktívak	Számuk (fő)	Arányuk (%)
Alkalmi munkás, napszámos	94123	21,9
Segítő családtag	9965	2,3
Ellátás nélküli munkanélküli	200564	46,7
Egyéb rendszeres szociális segélyezett	25037	5,8
Ápolási díjban részesülő	27532	6,4
Vagyonából élő	1649	0,4

Háztartást vezető eltartott	38004	8,8
Egyéb eltartott (nem kíván dolgozni, stb)	32874	7,6
Együtt	429748	100
Együttes arányuk az aktív korú inaktívakon belül	-	20,8

OpenNetwork kiegészítő felvétele és KSH-HKF, 2007. második negyedév

A csoport 37 százaléka 30 év alatti, 17 százaléka pedig 50 évnél idősebb inaktív. E két kategóriával a kettős státuszúak elemzése során részletesen foglalkozunk. A demográfiai összehasonlításból is kitűnt, hogy a jövedelem nélküli csoportba tartozók között kiugróan, még a nyugdíjasoknál is jóval magasabb arányban találunk községi lakosokat, csaknem minden második faluban él. A munkaerő-piaci pozíciójukat emellett az is tovább gyengíti, hogy rendkívül sok az alacsony végzettségű közöttük, 46 százalékuk maximum 8 általánost végzett, a diplomások körükben hatod annyian vannak, mint a teljes aktív korú népességben. Az országos átlaghoz képest felülreprezentáltak a jövedelem nélküli inaktívak Észak-Magyarország és az Észak-Alföld megyéiben. Háztartásaikat tekintve elmondható, hogy egynegyedük öt- vagy többszemélyes háztartásban él, igen alacsony az egyedülállóak aránya. A nem kereső háztartástagok halmozódása azokban a háztartásokban a leggyakoribb, ahol van jövedelem nélküli háztartástag is.

A jövedelem nélküliek egynegyedénél haladja meg a 30 százalékot lakásfenntartási kiadás. Az összes inaktív csoport közül ők élnek a legrosszabb lakáskörülmények között, 8,4 százalékuk kap lakásfenntartási támogatást, mintegy 20 százalékuknál nincsen fürdőszoba, és több mint egyharmaduk hagyományos fűtési lakásban él.

3.4.1. A jövedelem nélküliek szubjektív helyzetmegítélése és a rendelkezésre álló források

2007 második negyedévében az átlagos egy főre jutó nettó havi jövedelem 74,2 ezer Ft volt a teljes népességben! A jövedelemnélküli vagy szociálisan támogatott inaktívak esetében ez, 53.481 Ft, ami 72 százaléka az országos értéknek. Az objektív mutatóval szemben jól összehasonlítható a **szubjektív helyzet megítélése**. A HKF eredményei alapján kitűnik, hogy az **átlagos megélhetéshez** 87.500 Ft Ft/fő/hó jövedelmet várnának. A nyugdíjasok és tanulók kivételével, akiknek a jövedelme az országos átlag körüli, az összes inaktív státusú személy véleménye a megélhetéshez szükséges összegekről az országos átlag 70-80%-a körül szóródik.

A kiegészítő kérdőívben arra is kíváncsiak voltunk, hogy a megkérdezett a jövedelmük alapján háztartását egy 10 fokú skálán hová helyezné. A 10-es skálán az inaktívak jellemzően a szegények közé sorolják magukat az átlag 3,4 pont. A jövedelem nélküli személyek háztartásainak háromnegyede illeszkedik az átlaghoz, ugyanakkor 92,5 százaléka még mindig csak átlagos, vagy az alatti értékűnek ítélte meg a családját vagy háztartását, s mindössze 4% mondta azt, hogy az átlagnál jobban, vagy jól élnek (7-es vagy 8-as pontérték).

A jövedelem nélküliek 78,4 százaléka (!) gondolja úgy, hogy még az átlagos életszínvonalat sem éri el a háztartás jövedelmi helyzete. Az átlagos életszínvonalhoz körülbelül havi 80 000 forintot tartanának szükségesnek, ennek csupán kétharmada a tényleges jövedelmük. Bár általában hajlamosak az emberek inkább valamivel alá ítélni valós helyzetüket, ugyanakkor ez a nagyarányú pesszimizmus illeszkedik az országos szintű, a teljes populációra jellemző borúlátáshoz is.

3.4.2. *A munka világáról alkotott kép*

A munkával kapcsolatos attitűdök vizsgálata során továbbra is a már leírt **két dimenzióban** gondolkoztunk: egyrészt **általában a munka világáról, elhelyezkedési lehetőségekről** és a munkavállalást hátráltató tényezőkről, **másrészt a saját esélyeikkel kapcsolatos meglátásaik.**

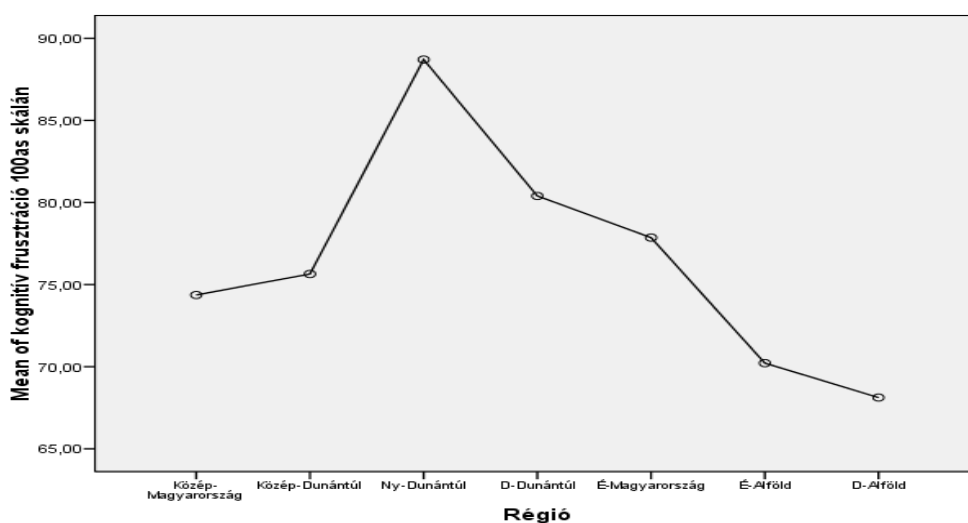
A munka világáról való gondolkodást egy, a kognitív frusztráció kapcsolati, egészségügyi és tudástőkét megjelenítő dimenzióján keresztül elemeztük, főkomponens-elemzéssel. A mutató magas értékei magas frusztrációs szintet jelentenek. A főkomponens heterogenitását regresszió-elemzéssel mértük, amely a jövedelem nélküli inaktívak esetében minden magyarázó-változóval szignifikáns összefüggést mutatott. A korábbiaktól eltérően a legerősebb hatást nem a jövedelem, hanem a háztartás nagysága gyakorol a frusztrációs szintre, minél nagyobb az inaktívak családja, annál borúlátóbbak a magyar munkaerő-piaccal kapcsolatban. A jövedelem növekedése csökkent a pesszimizmust, az életkorral párhuzamosan pedig nő a frusztrációs szint.

A településtípus és az iskolai végzettség is hatnak a frusztrációs szintre, a variancia-analízis tanulságai szerint – nem feledve a két tényező közötti kereszthatást – a képzettségi szint erősebben hat, mint a lakóhely. Az azonban igaz, hogy a nagyobb településen lakók és magasabb iskolázottságú jövedelem nélküli inaktívak kevésbé frusztráltak, mint a kistelepülések képzetlenebb lakói.

A vizsgált attitűdök körét szélesítendő egy 7 itemből álló frusztrációs skálát is alkottunk. A 100 pontos skála maximumát azoknál a válaszadóknál mérhetjük, akik az összes, a kognitív frusztrációt megtestesítő dimenzióval maximálisan egyetértettek, a minimumán pedig azok állnak, akik egyik negatív állítást sem tartják igaznak. *Az inaktívak átlagosan 73 pontot értek el, tehát egyértelműen negatív képet alkotnak, köztük is a legpesszimistábbnak a jövedelem nélküli csoport mutatkozott*, míg a tanulók átlagos frusztrációs értéke 68 pont, az övék 74,5 pont.

Az alábbi ábrán a jövedelem nélküli vagy szociálisan támogatott inaktívak kognitív frusztrációs szintjét láthatjuk, regionális bontásban.

4. ábra: Kognitív frusztráció, régiók szerint (csoportátlag a 100 pontos skálán)



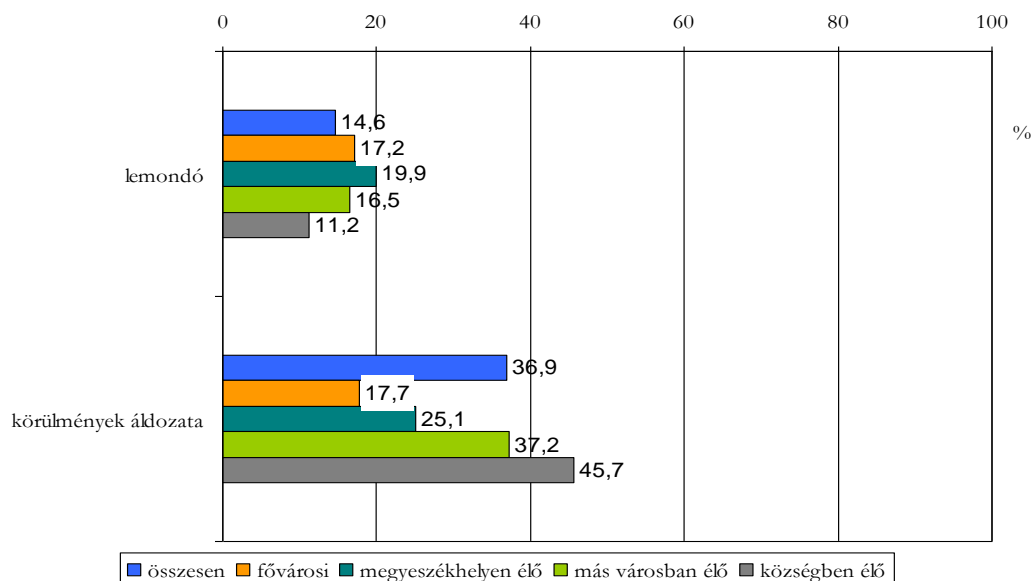
OpenNetwork kiegészítő felvétele és KSH-HKF, 2007. második negyedév

Regionális bontásban elmondható, hogy a Nyugat-Dunántúlon élő, arányaiban jóval kevesebb inaktív az átlaghoz képest kiugróan pesszimista, kelet felé haladva közelíti az érték az országos arányuknak megfelelő szintet. Érdekes, hogy pont egy olyan régióban pesszimistábbak az emberek a kelleténél, amely jól prosperál, de feltételezhető, hogy esetükben éppen ez lehet a frusztráció oka: a térségben volt munka a felvétel időpontjában, de mégsem tudtak/akartak elhelyezkedni.

A *saját helyzet megítélésénél* a páronkénti korrelációk alapján két fő vélemény-klimát különíthettünk el. A „*lemondókat*”, akik úgy érzik, hogy semmi esélyük új állásra és, hogy már nem bírnák az elvárható munkatempót; és a „*külső körülmények áldozatait*”, akik családi körülményeik és a lakóhelyük környékének lehetőségeit tartják a munkanélküliség legfőbb okának. A lemondók aránya a teljes aktív korú inaktív csoportban 26,1%, ehhez képest alacsonyabb a célcsoportunk körében (14,6%). Az összes vizsgált inaktívnak csaknem 35 százalék azoknak az aránya, akik a körülmények áldozatainak tekintik magukat, a jövedelem nélküli vagy szociálisan támogatott inaktívak között 36,9 százalék.

A következőkben ezen inaktív típusok összefüggését vizsgáljuk a településtípus és az iskolai végzettség változókkal.

5. ábra: A „lemondók” és „áldozatok” aránya lakóhely szerint szegmentálva (%)

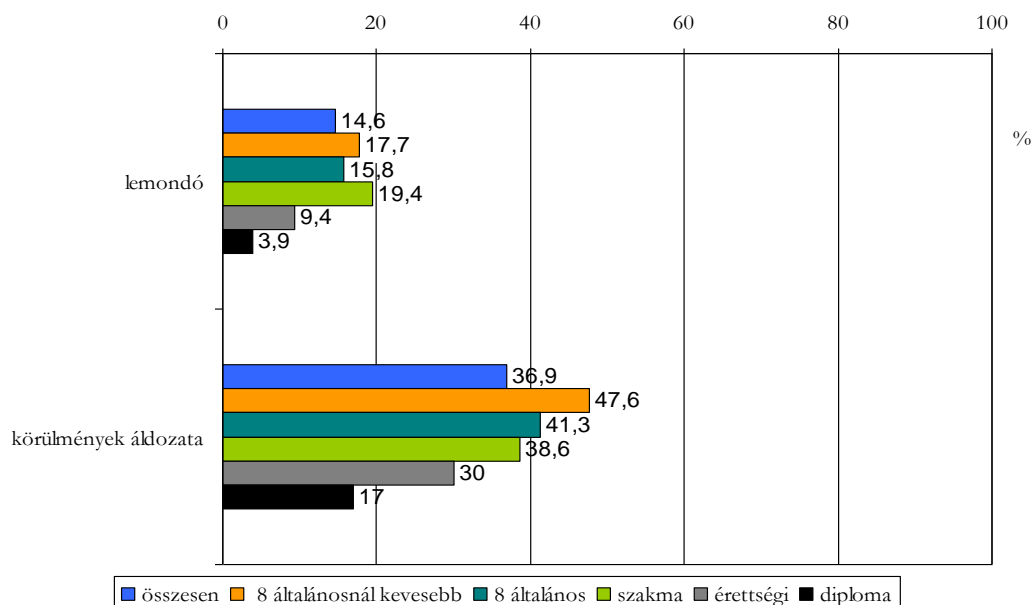


n = 429 748

OpenNetwork kiegészítő felvétele és KSH-HKF, 2007. második negyedév

Mint látható, a lemondó típusba tartozók közül a legmagasabb arányban (19,9%) a munkacentrumoknak minősülő megyei jogú városokban élőket találjuk. Ugyanakkor a környezet áldozatainak közt az átlagot meghaladó mértékben fordulnak elő a kisvárosokban (37,2%) és községekben élők (45,7%).

6. ábra: A „lemondók” és „áldozatok” aránya végzettség szerint szegmentálva (%)



n = 429 748

OpenNetwork kiegészítő felvétele és KSH-HKF, 2007. második negyedév

Mint arra számítani is lehetett, mind a lemondó, mind a körülmények áldozata típusú kategórián belül magas a maximum 8 általános végzettséggel rendelkezők aránya.

A szignifikáns modellben a „lemondóknál” a kulturális tőke erősebben magyaráz, mint a lakóhelyi környezet. Az „áldozatoknál” viszont a környezet meghatározóbb a saját helyzet tekintetében, mint az iskolai végzettség (a CramerV az iskolai végzettségnél 0,249, míg a településnél 0,157).

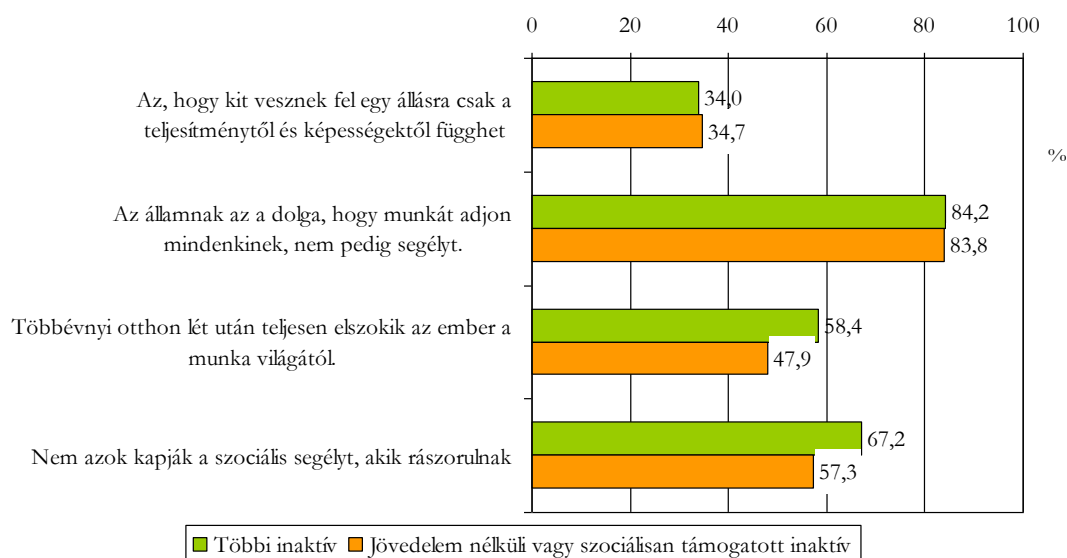
A nemi megoszlást tekintve a lemondók 38,1 százaléka férfi, 61,9 százaléka nő. Azaz a nők inkább beletörődőeknek tekinthetők. A mélyinterjúk során tapasztaltak alapján azonban azzal számolhatunk esetükben, hogy a háztartás gazdálkodásába a saját, vagy gyermeke jogán járó segélyek, támogatások szerepet játszanak ennek a helyzetnek az elfogadásában. Ezen felül szintén a mélyinterjúk kutatás során tapasztaltuk, hogy a munkavállalásnál is inkább patriarchális tradíciók a meghatározóbbak általában az aktív korú inaktívak körében. Azaz a férfiak ritkábban, csak nagyon kivételes esetben vállalják a háztartásbeli szerepet. Még akkor sem tudnak azonosulni ezzel a szereppel, ha saját a munkalehetőségek híján a háztartás bevétele veszélyeztetve van.

Ugyanakkor érdekes volt az a hárítás és szerepeltetés, mely a férfiaknál jelentkezett. Érdekes arra figyelni, hogy az „áldozatok” 60,6 százaléka férfi volt! Öntudatosabbak lennének tehát a férfiak? Igen is, meg nem is. Feltehetően arról van szó, hogy ők inkább kevésbé törődtek bele a sorsukba. A férfiak azok, akik a már fentebb említett patriarchális felfogásból kiindulva, főleg a gyerekszám emelkedésével és a saját kudarctüro képességükkel arányosan próbálnak munkát keresni (ha más nincs, végül a fekete gazdaságban is).

3.4.3. Visszatérés a munkaerő-piacra – lehetőségek és elvárások

A következőkben a visszatérés lehetőségeivel, a korábbi tapasztalatok meglétével és az elvárásokkal foglalkozunk. A következő ábrán a primer felvétel alapján kapott eredményeket láthatjuk a munkaerő-piaci reintegráció korlátairól, a jövedelem nélküliek önmagukra vonatkoztatott lehetőségeiről.

7. ábra - Az állításokkal egyetértők aránya (%)



n=1 272 917; 429 748

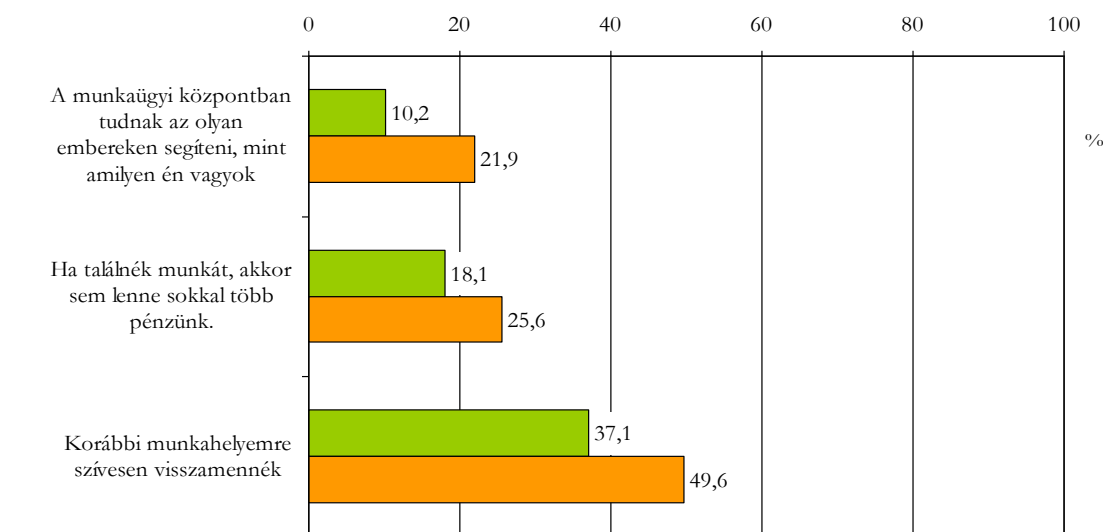
OpenNetwork kiegészítő felvétele és KSH-HKF, 2007. második negyedév

Mint látható, a csoport értékei idomulnak az összes 15-64 éves inaktív véleményéhez. Első ránézésre is szembevető a többség azon véleménye, miszerint egyetért azzal, hogy az államnak lenne a feladata a munkahelyek biztosítása. Ez a vélemény egy posztkádári rendszer paternalista utóéletéből és a rendszerváltással együtt járó változások feldolgozásának mai napig ható hiányából ered, ugyanakkor afelé mutat, hogy alapvetően a segélyek helyett esélye lehet a szociális gazdaság nyújtotta korrekt munkalehetőségeknek (és főleg kereseteknek) valamint az átgondolt reintegrációs programoknak és az aktív segélyezési lehetőségeknek.

Ugyanakkor az is érződik, hogy a segélyezéssel kapcsolatos negatív tapasztalatokra vagy kapott információkra alapozva a jövedelem nélküli vagy szociálisan támogatott inaktívak 57 százaléka szerint nem a megfelelő emberekhez jut el a szociális segély vagy támogatás, így pont azok maradnak ki a redistributív intézkedésekből, akik arra leginkább rá lennének szorulva.

Minden inaktív szerint **az állam felelőssége kimagasló** abban, hogy a társadalom tagjai munkához jussanak, ugyanakkor az is kiderül, hogy a munkaügyi kirendeltségeknek a szerepe a sikeres munkakeresésben mindössze 10 százalék szerint releváns, míg a többi inaktívnál – igaz ebben benne vannak a nyugdíjasok is - kétszer akkora a munkaügybe vetett hit.

8. ábra - Az igen válaszok aránya (%)



n=1 272 917; 429 748

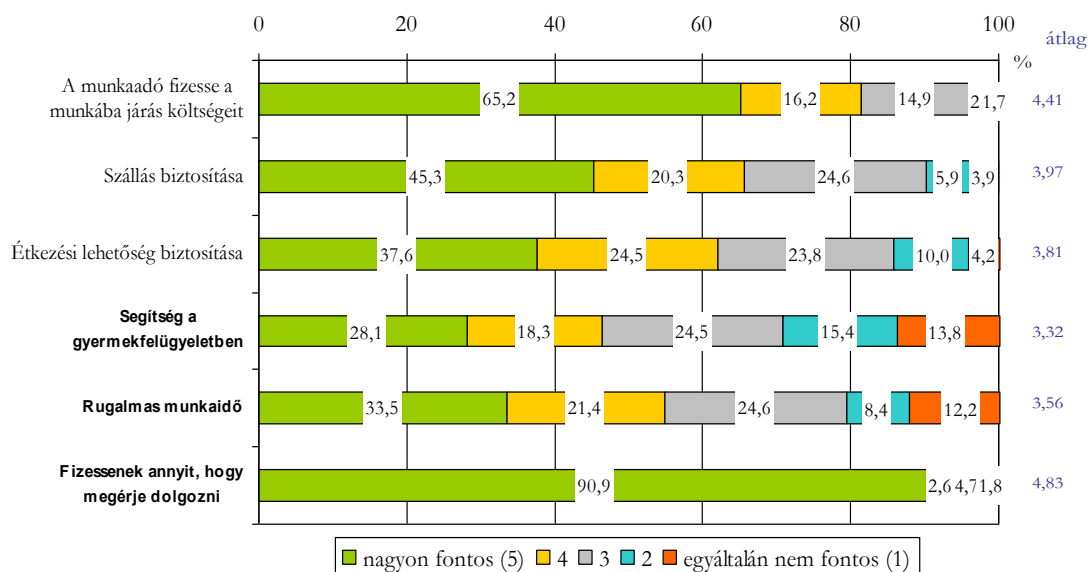
OpenNetwork kiegészítő felvétele és KSH-HKF, 2007. második negyedév

Míg az ellátásban részesülő munkanélküliek 29 százaléka gondolta, hogy tudnak segíteni neki a Munkaügyi Központban, e nagyobb inaktív csoportban csak minden tizedik. Ez az arány a nőknél némileg magasabb (13,8%), de még körükben is messze elmarad az átlagtól. Ez a mélyinterjúk tanulsága szerint nem csak a személytelen ügyintézésben, a felkínált állások gyérnek vélt számában, hanem az együttműködés kétoldalú hatékonyságában is keresendő. Minél hosszabb ideje munkanélküli valaki, annál inkább jellemző, hogy eltávolodik az állami segítségtől, s más csatornáktól kér és kap segítséget.

Azt viszont megnyugtatóan konstatálhatjuk, hogy a megkérdezettek 82 százaléka egyetért azzal, hogy a munka és a jelenleginél kedvezőbb anyagi helyzet egymással összefüggnek. A „nem lenne több pénzünk” válasszal egyetértők között a nők többen voltak. Ez feltételezhetően azzal magyarázható, hogy tisztában vannak vele, hogy csak minimálbéres állást kapnának, amivel azonban elvesztenék jogosultságukat több rendszeres támogatástól, segítségtől, mely jelen helyzetben sok családnál a stabil alapbevételek minősül.

A korábbi munkahellyel kapcsolatban, bár ugyan sokan a körülmények áldozatainak vélték magukat, de csak egyharmaduk menne vissza oda dolgozni. A korábbi munkatapasztalat, illetve az otthon töltött idő hossza is befolyásolhatja azt, hogy milyen igények és elvárások merülnek fel a jövőbeli munkavállaló részéről. A munkahellyel kapcsolatos elvárásokat az alábbiak szerint összegezzük és a többi aktív korú inaktív elvárásaihoz képest értelmezzük.

9. ábra: Elvárások a munkahellyel kapcsolatban, (%)



n= 429 748

OpenNetwork kiegészítő felvétele és KSH-HKF, 2007. második negyedév

Mint minden szegmensben, a jövedelem nélküliek esetében is a legfontosabb elvárásnak a fizetések emeléséhez kapcsolódtak. Ez az igény a tanulmány elején az elvárt és a tényleges jövedelmek közötti különbségek esetében is megmutatkozott már. A jövedelem nélküli vagy szociálisan támogatott inaktívak ötfokú skálán adott átlagos pontértéke minden kategóriában egy-két tizeddel magasabb, ugyanakkor mértékében illeszkedik a teljes aktív korú inaktív értékeihez.

3.4.4. Földrajzi mobilitás és munkavállalás

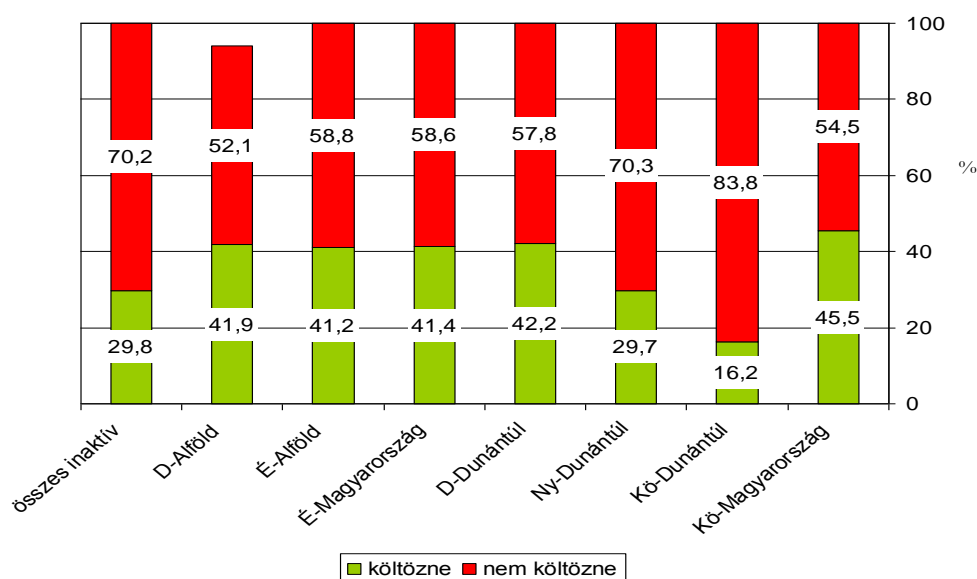
Az a tény azonban, hogy a választható kategóriák közül szintén nagyon fontosnak érezték a megkérdezettek a munkáltatói útiköltség térítést, arra enged következtetni, hogy a mobilitási hajlandósága nem túl magas, azonban a vállalható napi ingázásra fordított idő várhatóan magas lesz a csoporton belül. De lássuk a számokat.

A zárványosodás kapcsán a jövedelem nélküli szegmens nem látja kritikusnak a helyzetét, azaz inkább pozitívnak ítéli a közlekedési lehetőségeit. A megkérdezettek mindössze 2,4 százalékának nagyon problémás az iskola, munkahely vagy orvos megközelítése (azaz rossz a tömegközlekedés és saját autó sincs). Szintén problémás a tömegközlekedés 36,7% szerint, ugyanakkor megoldást csak a saját autó jelent. A többség (38,3%) gyalog, 26,7% busszal (átszállással vagy anélkül) jutna el a legközelebbi számára potenciális munkahelyhez. A napi vállalható munkába járási időtartam (oda-vissza) a többségnél 20 és 90 perc közötti, azaz messzebbi munkahelyekre kevésbé hajlandók elmenni, s a jövedelem nélküli inaktívak mindössze 11,6 százaléka tartja elfogadhatónak a két, vagy több órás utazást is.

A napi ingázási hajlandóság mellett a munka megszerzése érdekében hozott radikális megoldást is mértük, azaz a költözési hajlandóságra is kíváncsiak voltunk. A teljes aktív korú inaktív népességben egyharmados arányban vannak a migrációra is vállalkozók.

A vizsgált csoport 40 százaléka költözne el más településre is, hogy munkát találjon, a belső arányok a települési lejtőt követik, azaz a fővárosban lakók vannak kevesebben, és a falvakban élők nagyobb arányban. Az iskolai végzettség szerint a minél magasabb végzettségűek azok, akik inkább költöznének. A diplomások és érettségizettek közül minden második menne, míg a 8 ált alatti végzettségűeknél ez az arány 16%.

10. ábra: A jövedelem nélküli vagy szociálisan támogatott inaktívak költözési hajlandósága összevetve az összes 15-64 éves inaktívval, régiók szerint (%)



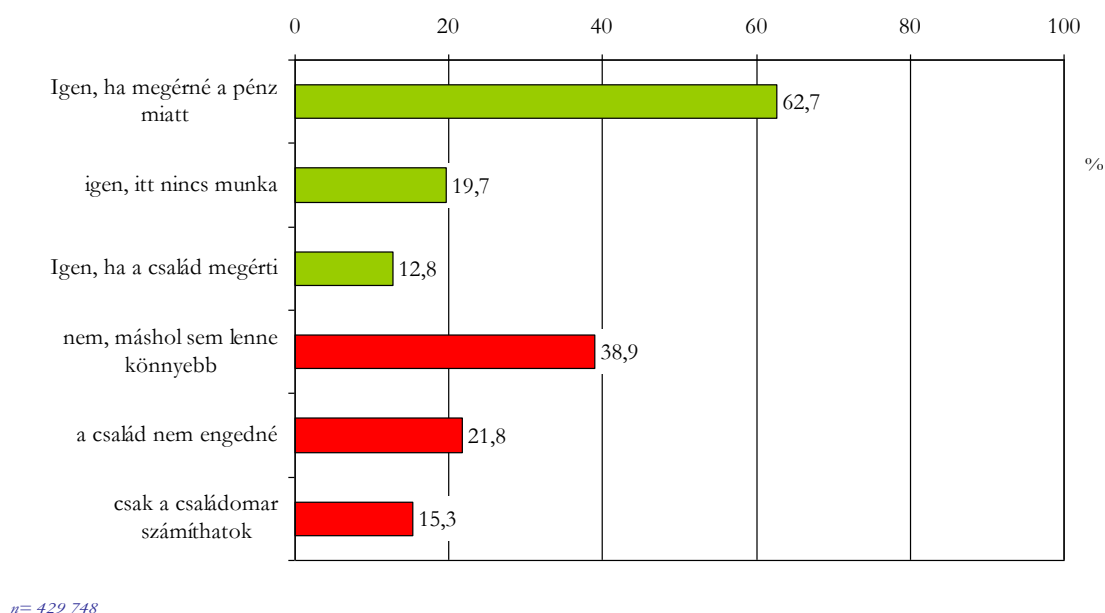
n= 429 748

OpenNetwork kiegészítő felvétele és KSH-HKF, 2007. második negyedév

Területi szempontból a Nyugat-Dunántúli és a Közép-Dunántúli régiót kivéve nagyjából mindenhol a csoport átlaghoz (40%) közeli mértékű a költözési hajlandóság.

A mobilizálhatóság mögött meghúzódó motivációk között rangsort állítottunk fel, mind a mobil, mind az immobil alszegmensben. Csoport-hovatartozástól, nemtől és kortól függetlenül a korábbi eredményekhez hasonlóan a pénz abszolút dominanciáját fedezhetjük fel a mobilitásra ható tényezők között is. Vagyis körükben 63 százalék akkor költözne, ha az a háztartás anyagi helyzete szempontjából felemelkedéssel járna. Minden más szempont alárendelődik ennek. Azok körében, akik nem költöznének, a legnagyobb arányban (39%) úgy vélték, hogy hiába indulnának is neki az ország bármely szegletének, máshol sem boldogulnának. Azaz lemondás és kiábrándultság érezhető a válaszok mögött.

11. ábra: A költözés/nem költözés 3-3 leggyakoribb motivációi a jövedelem nélküli vagy szociálisan támogatott inaktívak körében (%)



OpenNetwork kiegészítő felvétele és KSH-HKF, 2007. második negyedév

A **nem költözők** esetében érdemes odafigyelni a mikro network fontosságára. A mélyinterjúk során is érzékelhető volt egy olyan véleményáramlat, miszerint a mobilitást nem vállalók körében a network hiánya, azaz a kölcsönös segítség lehetőségének rendszerét rúgnák fel egy távoli településre való esetleges költözéssel. A kvantitatív eredmények szerint is a harmadik leggyakrabban felhozott ok ez volt. A lakás értékesítésének problémája az 50 feletti inaktívaknál jelenik meg ilyen domináns szempontként, a jövedelem nélküli vagy szociálisan támogatott inaktívak 12,6 százalékánál fordult ez elő.

Jövedelem nélküli vagy szociálisan támogatott inaktívak leggyakoribb válaszkombinációi a költözni hajlandók esetében „*az anyagi felemelkedés, és a munkahely hiánya*”, míg a költözni nem hajlandók esetében „*a máshol sem lenne könnyebb, és nincs elég pénz az újrakezdéshez*”. Ez lényegében megegyezik a teljes aktív korú inaktív népesség által adott válaszkombinációkkal.

4. Összefoglalás

Azokat a főbb üzeneteket emelnénk ki, melyek számunkra, a kutatást végző szociológusok számára elgondolkasztóak voltak. Ebben az értelemben tehát szubjektív a kiemelés és az összefoglalás, de minden esetben primer adatokra és a terepkutatás során végzett megfigyeléseinkre, interjúinkra alapozott. Négy témakör mentén fogalmaztunk meg általános üzeneteket az inaktívokról és nem foglalkoztatottakról, ezek a következők:

1. Munkaattitűd

Fontos eleme a kutatásnak annak a ténynek a rögzítése, hogy a nem foglalkoztatottak zöme pozitívan áll a munkához és lehetőségeinek megfelelően dolgozik is. Az inaktívak esetében alapvetően pozitív munkaattitűdről beszélhetünk, bár készségkészletük, lehetőségeik miatt ez a feketegazdaságra irányul.

A szegények megélhetési stratégiája sajátos és nagyon korlátozott munkaerő-piaci lehetőségeikhez igazodik, melynek jellemzői:

- tudomásul vétele a vagyoni helyzetükből adódó korlátoknak (ez kemény mentális megpróbáltatás);
- belátják a mikrokörnyezetükre alapozott network, kapcsolati tőke szükségességét;
- mindez esetenként az eladósodottságból adódó gúzsba kötöttséggel is együttjár.

2. Röghöz kötött örökség

A mobilitást visszafogja a mikronetwork biztonsága és a rossz anyagi lehetőségek. Mivel jelentősebb, a költözéshez szükséges, több dimenzióban hiányosságot mutató tartalékokkal nem rendelkeznek, így nincs megalapozva a hitelfelvétel, vagy lakáscsere: magyaráz az újrakezdés. (Például ha egy borsodi kistelepülés 500-600eFt-os házát el is tudnák adni, az egy fejlettebb régióban jó esetben 10-12 havi albérleti díjnak felelne meg.) A mobilitást gátló tényezők:

1. anyagi tőke hiánya

- Nagyonbbrészt elmaradott térségekben, szegény településeken élnek
- Egyetlen mozgósítható tőkéjük az otthonuk, mely keveset ér és sokszor eladhatatlan

2. kulturális tőke hiánya

- Egyes szegmensekben alacsony iskolázottság jellemző
- Többségüknek nincs piacképes szakmája

3. kapcsolati tőke hiánya

- Kapcsolati hálójuk beszűkült (inkább homofiliás kapcsolatok)

3. Általános jövőkép

A szubjektív életpálya, ahogyan a bevételeik is, csak hónapról hónapra történő túlélés mentén definiálódik, semmint komplex, átfogó tervekben.

Bár a saját sorsuk kilátástalan, pl. erőteljesen jelenorientált, túlélésre bázírozó tervek (főleg a kettős státuszú és a jövedelem nélküli szegmensekben), mégis a gyerekeikkel kapcsolatban a jövőképük minden esetben nemcsak életviteli, hanem társadalmi alapértékek szerint telítettek (pl. tanulás, jobb élet, szakma, biztos munkahely).

4. A megélhetés rövid és hosszú távú érdekütközése

A munka nélkül lévők zöme csak rosszul fizető és bizonytalan foglalkoztatási keretek között végzett munkák közül választhat. Sajnos azt tapasztaltuk a terepkutatásunk során, hogy rövidtávon biztosabb és kifizetődőbb a segély és az alkalmi munkák kombinációja, mint a rájuk váró minimálbéres foglalkoztatás, ugyanakkor a megkérdezettek többsége tisztában van azzal, hogy hosszabb távon megérné visszakerülni a legális foglalkoztatottsági keretek közé (vagyott munkaerő-piaci stratégia, valamint társadalombiztosítási, nyugdíj és egészségügyi biztosítékok miatt). De azzal is tisztában kell lenni, hogy nem várható el a hosszabb távú érdek előnyben részesítése akkor, amikor minden forint számít!

Zárszó

Sokat használtuk 2007. év utáni kutatásainkban is az eredményeket, sok hatásvizsgálatunk vagy éppen stratégiai megbeszélésünk, tanácsadásunk reflektált ennek a kutatássorozatnak a főbb felvetéseire. A résztvevő kutatókat önmagában a terepkutatások érzelmektől sem mentes, gazdag és átfogó élményekhez juttatták, melyből a mai napig mindenki építkezni tud munkájában. A tapasztalt és megfogalmazott következtetések olyan megállapításokat tartalmaznak, melyek többsége még mind a mai napig érvényesek. Annak ellenére, hogy 2007 második negyedéve óta számos intézkedés történt a munkaerő-piaci (re)integrációval kapcsolatban (a teljesség igénye nélkül megemlítenénk az 'Út a munkához' programot, a munkanélküli ellátórendszer átalakítását vagy éppen a rokkantossági és korai nyugdíjazási lehetőségek megváltoztatását és ezzel együtt a nyugdíjkorhatár emelését). A jelen publikáció azonban csak itt-ott érinti, de nem tér ki ennek az eltelt időszaknak a statisztikai szempontú aktualizálására, vagy éppen a 2007 óta megtett intézkedések hatásának értékelésére, mivel egyrészt ez szétfeszíti a keretet, másrészt inkább egy helyzetleíró kutatási beszámolót szerettünk volna az olvasók elé tárni. Sokat gondolkoztunk azon is, hogy átfogó, a tipológiánkban használt összes csoportra vonatkozó megállapításokkal rukkoljunk elő, vagy emeljük ki egy szegmenst. Utóbbi mellett döntöttünk, mert:

- jelen publikációba érdemtelen kihagyások nélkül nehéz lenne több száz oldalnyi eredményt bepaszírozni,
- és a nagyon heterogén profilú, egymás közt átjárást biztosító csoportok közül egy, a többségi társadalom felől érkező, ellenérzésekkel terhelt szegmenst szerettünk volna jellemezni.

Viszont érdemesnek, sőt izgalmasnak találjuk a komplex témát arra, hogy a már kialakított módszertannal újra kutassuk, az eredményeket frissítsük, és az intézkedéseket is átfogó értékelésben összegezzük.